



Guide de l'enseignant
&
CORRIGÉ

Cahier de l'élève
Univers social
4^e année

Par Marie-France Boulay, Anick Gosselin, Gabrielle Sirois-Paradis et Élisabeth Trudel, 2016

**Notez bien : Les commentaires s'adressant à l'enseignante sont indiqués en turquoise.
Les réponses attendues des élèves sont en rouge.*

Thème 1 : Amorce

Préparation :

Intentions d'apprentissage :

- Réactiver les connaissances des élèves concernant les Iroquoiens vers 1500;
- Introduire l'époque de comparaison, soit vers 1745;
- Mener les élèves à repérer les changements survenus dans une société et sur son territoire (compétence 2) à travers la perspective d'une aînée iroquoise vers 1745 (distinction historique).
 - ❖ Français : Lire des textes variés, utiliser le contenu à diverses fins.

Critères d'évaluation:

- Repérage d'éléments de changement dans la localisation du territoire;
- Indication de changements dans les organisations sociales et territoriales;
- Association de personnages ou d'événements à des changements.

Composantes de la compétence :

- Relever les principaux changements survenus dans l'organisation d'une société et de son territoire;
- Dégager des traces de ces changements dans notre société et sur notre territoire.

* En phase de préparation, ces critères visent à guider l'enseignante afin qu'elle puisse réactiver certains acquis des élèves.

Matériel nécessaire :

- Capsule audio « Le récit de Yanda » et le texte écrit;
- Le cahier de l'élève;
- Le clérical.

Tâche 1 : Le conte de Yanda l'Iroquoise

[1 période]

ACTIVITÉ I

Consignes
(Tâche individuelle)

Écoute le récit de Yanda.
Tu peux t'aider du texte pour suivre.



Femme autochtone de Linda Peatman

Je me nomme Yanda.

qui signifie « grande rivière ». Je suis vieille, une très vieille femme. Mais avant de partir rejoindre les anciens, j'ai quelque chose à vous dire. En fait, j'ai peur qu'avec le temps, plus personne ne sache que mon peuple et moi ayons bel et bien existé. Alors, écoutez-moi, et surtout, faites qu'on ne nous oublie pas...

À une époque qui me semble aujourd'hui bien lointaine, vivait en bordure du lac Huron, les membres mon clan, le clan de l'Ours, des Hurons-Wendat de la nation iroquoise.

Mon pays était présenté à juste titre comme le grenier alimentaire de la plupart des Algonquins et mon peuple, considéré comme les plus grands commerçants de l'Amérique du Nord-Est.

À cette époque, grâce au troc, les marchandises circulaient de mains en mains selon les besoins de

chacun. Pas plus, pas moins. Le commerce était basé sur la réciprocité, soit sur un échange juste et équivalent entre les deux partenaires, comme lors d'un échange de cadeaux. Le but était d'entretenir de bonnes relations et de consolider les alliances entre les nations.

Mais depuis, les choses ont bien changé. Guerres et épidémies ont décimé nos familles et nous avons dû parcourir de grandes distances pour à nouveau pouvoir trouver un lieu où installer nos villages. Une autre époque quoi. De vagues souvenirs racontés, donc transmis de génération en génération par mes ancêtres. Car maintenant, aussi vieille que je sois, je ne reconnais plus mon peuple à travers ces récits.

Aujourd'hui, en ce premier jour de la nouvelle lune, alors qu'il ne reste plus aucune trace de neige le long des rives du Saint-Laurent, j'attends avec impatience le retour de mon fils Atedjaka, dit « le parfait guerrier ». Il est parti avec mon petit-fils Sassenio, dit « l'homme droit », ainsi nommé ainsi en l'honneur de celui qui l'avait engendré et qui était mort au combat lors d'une attaque sanglante initiée par un autre clan iroquoien.

Depuis leur départ vers les territoires de l'arrière-pays, personne ne les a revus. Trois longs mois se sont écoulés depuis, et j'appréhende leur retour, craignant qu'un malheur ne leur soit arrivé.

Mon fils Atedjaka est un vrai guerrier et un redoutable chasseur, d'où l'intérêt qu'il a eu très tôt à se lancer dans le commerce de la fourrure, alors que la plupart des autres jeunes du village se sont plutôt mis à travailler sur les terres des colons français, dans les Seigneuries aux alentours de Stadaconé. Malheureusement, mon Atedjaka vit dans la colère. Son appât du gain et son désir de toujours vouloir rapporter les plus belles peaux et fourrures le rendent téméraire, ne faisant qu'alimenter mes craintes qu'il lui soit arrivé un accident. Sa sœur, ma fille, craint également pour son fils qui l'accompagne. Elle n'exprime jamais sa peur, mais à la voir travailler avec tant d'ardeur au champ, je sais qu'elle redoute elle aussi de ne jamais revoir son fils et son frère.

La présence de mon mari aussi me manque en ce moment. Il a trouvé la mort de façon brutale, mais accidentelle, vingt ans auparavant, abattu par un jeune du village qui s'était emparé de l'un des fusils de chasse échangé avec un Blanc contre plusieurs peaux. Ce drame collectif avait conduit les plus vieux membres de notre clan à craindre tout ce qui venait des Blancs, mais pas les plus jeunes comme mon fils Atedjaka. Lui voyait le fusil comme un instrument

plus pratique, plus efficace et moins encombrant que l'arc et les flèches pour la chasse.

Mais au-delà de l'utilisation de l'arme des Blancs, c'était la disparition des offrandes et du respect des rituels de chasse chez les plus jeunes que je crains le plus. Ces traditions se sont transmises par voie orale de génération en génération, des siècles durant.

Puis, me tirant de ma rêverie, des cris attirent mon attention. Les miens reviennent. Mon petit Sassenio me raconte avec fierté les résultats de sa chasse. Plusieurs peaux de castor que nous pourrions échanger au poste de traite, me dit-il.

Ah, que les choses ont changé depuis que les postes de traite et les Blancs se sont installés sur nos terres. Aujourd'hui, tout est différent. Et nous avons développé, moi la première, une dépendance de plus en plus grande aux produits importés par les Blancs : les couteaux et les marmites en fer pour cuisiner, les fusils, leurs tissus, farines et autres céréales pour faire du pain... hum, le pain, quel bonheur! Sans compter le thé, le tabac et l'alcool. Mais tout cela est en train de changer notre mode de vie traditionnel et je crains que les impacts ne soient négatifs, voire désastreux pour les miens. Les esprits des anciens me le rappellent sans cesse : on s'y perdra un jour dans cette vie de Blancs basée sur le commerce de tous ces produits qui finissent par nous rendre dépendants. Toujours plus, il en faut toujours plus...

J'ai d'ailleurs remarqué à quel point l'attitude de mon fils Atedjaka a changé au cours des deux dernières années à l'égard de sa chasse. Alors que notre peuple a toujours cherché à capturer l'orignal, l'ours et le caribou, soit de gros gibiers qui, une fois tués, peuvent subvenir aux besoins de plusieurs personnes, mon fils et d'autre comme lui consacrent maintenant leur temps et leur énergie à poursuivre des espèces dont la valeur économique surpassait la valeur calorifique, comme la martre, le vison et le castor. Tout est devenu une question de nombre de prises, de valeur des peaux, de parures à obtenir en échange des fourrures, etc.

Au même moment, mon fils, Atedjaka me tire de mes rêveries :

- Änen'enh « maman », tu m'as manqué. Et je voulais te dire qu'à partir de maintenant, tu n'aurais plus à angoisser. J'ai décidé d'offrir mes services à l'intendant Jean-Talon afin de travailler à défricher ses terres du Bourg-Royal.

Ça y était. Le rêve que je faisais sans cesse depuis quelque temps et qui tourmentait mon esprit semblait prendre vie...

« Atedjaka, mon fils, étant un vaillant travailleur, il deviendrait vite l'homme de confiance de l'Intendant et de ses acolytes. Il multiplierait les efforts pour assurer le bon fonctionnement du Bourg-Royal, mais il serait confronté à des réalités étrangères à ce qu'il connaissait déjà : il aurait à apprendre la langue des Blancs, puis à connaître la valeur de leurs produits. Il

aurait aussi à préparer la terre et à construire les habitations à la manière des Blancs. Puis certains de nos frères sans le sou viendraient et lui demanderaient de les aider. Atedjaka se retrouverait à offrir des outils et des armes à ses frères, sans lui-même être en mesure de rembourser les Blancs. En contrepartie, il aurait à travailler encore davantage. Il s'isolerait, puis sombrerait dans le désespoir et la colère, sachant qu'il ne faisait que rendre sa famille triste et malheureuse. Puis tragiquement, il disparaîtrait, sans laisser de trace... »

FIN

ACTIVITÉ II Consignes (Tâche individuelle)	Note les éléments que tu retrouves dans le récit et qui caractérisent le peuple iroquoien de 1500 et celui de 1745.
--	---

** L'activité demande un effort cognitif certain de la part des élèves. Pour cette raison, il est proposé à l'enseignante de remettre le texte aux élèves afin que ceux-ci puissent le suivre et l'annoter en cours d'écoute.*

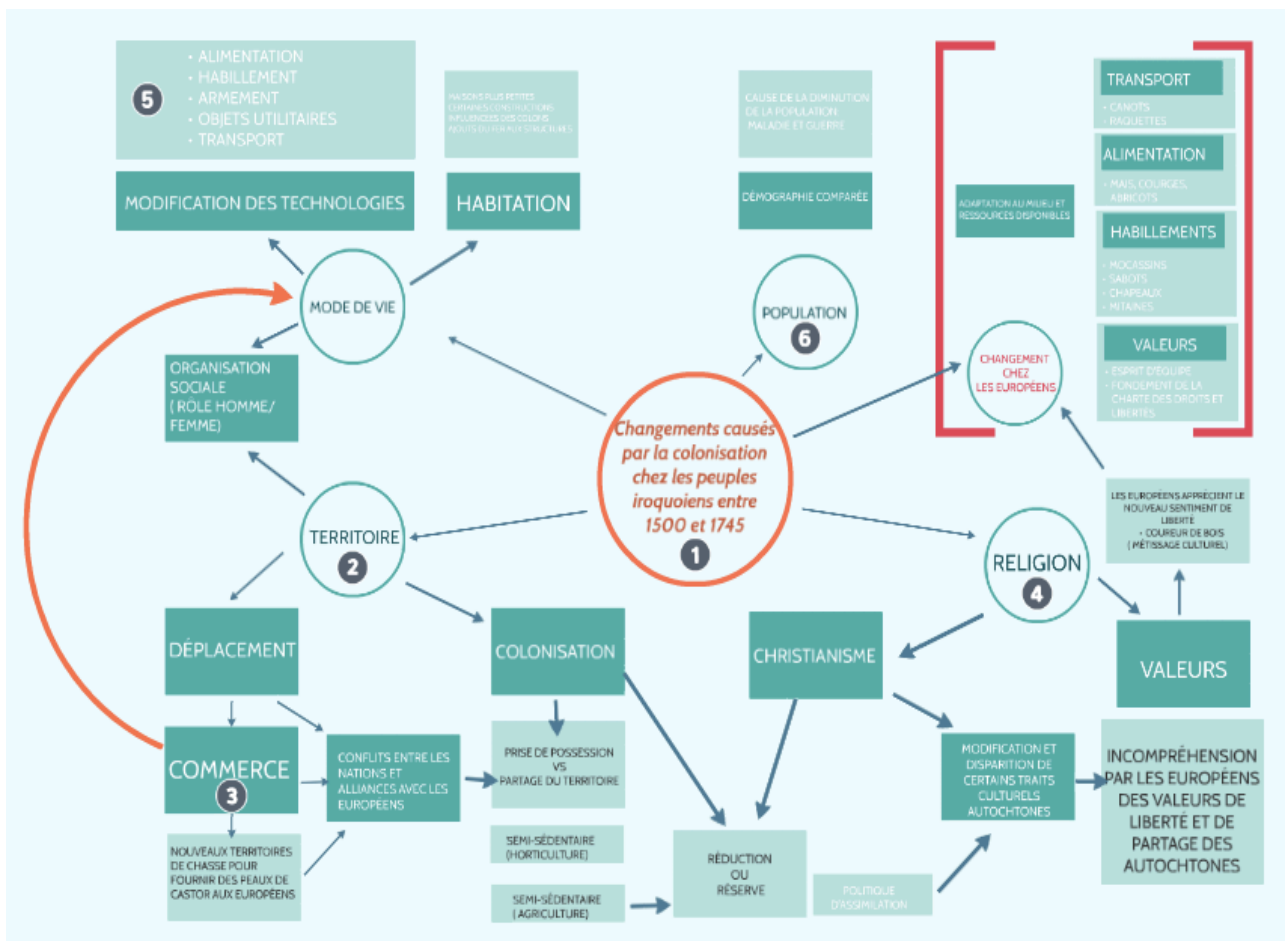
	Iroquoiens 1500	Iroquoiens 1745
Rituels sacrés et culture	<ul style="list-style-type: none"> • <i>C'est la disparition des offrandes et du respect des rituels de chasse chez les plus jeunes que je crains le plus.</i> • <i>Ces traditions se sont transmises par voie orale de génération en génération, des siècles durant.</i> 	<ul style="list-style-type: none"> • <i>Les esprits des anciens me le rappellent sans cesse : on s'y perdra un jour dans cette vie de Blancs basée sur le commerce de tous ces produits qui finissent par nous rendre dépendants.</i> • <i>Il aurait à apprendre la langue des Blancs.</i>
Territoire	<ul style="list-style-type: none"> • <i>En bordure du lac Huron.</i> • <i>Grenier alimentaire de la plupart des Algonquins.</i> 	<ul style="list-style-type: none"> • <i>Guerres et épidémies ont décimé nos familles et nous avons dû parcourir de grandes distances pour à nouveau pouvoir trouver un lieu où installer nos villages.</i> • <i>Le long des rives du Saint-Laurent.</i>

<p>Mode de vie (outils, techniques, nourriture, habillement, transport, passe-temps)</p>	<ul style="list-style-type: none"> • <i>Notre peuple a toujours cherché à capturer l'orignal, l'ours et le caribou, soit de gros gibiers qui, une fois tués, peuvent subvenir aux besoins de plusieurs personnes. Utilisation de l'arc et des flèches pour la chasse.</i> 	<ul style="list-style-type: none"> • <i>La sœur d'Atedjaka travaille avec ardeur au champ.</i> • <i>Le mari de Yanda a été abattu par un jeune du village qui s'était emparé de l'un des fusils de chasse échangés avec un Blanc contre plusieurs peaux.</i> • <i>Les plus vieux membres du clan craignent tout ce qui vient des Blancs, mais pas les plus jeunes qui voient le fusil comme un instrument plus pratique, plus efficace et moins encombrant que l'arc et les flèches pour la chasse.</i> • <i>Nous avons développé une dépendance de plus en plus grande aux produits importés par les Blancs: les couteaux et les marmites en fer pour cuisiner, les fusils, leurs tissus, farines et autres céréales pour faire du pain... hum, le pain, quel bonheur! Sans compter le thé, le tabac et l'alcool.</i> • <i>Préparer la terre et construire les habitations à la manière des Blancs.</i>
<p>Commerce et travail</p>	<ul style="list-style-type: none"> • <i>Considérés comme les plus grands commerçants de l'Amérique du Nord-Est.</i> • <i>Grâce au troc, les marchandises circulaient de mains en mains selon les besoins de chacun.</i> • <i>Le commerce était basé sur la réciprocité, soit sur un échange juste et équivalent entre les deux partenaires, comme lors d'un échange de cadeaux.</i> • <i>Notre peuple a toujours cherché à capturer l'orignal, l'ours et le caribou, soit de gros gibiers qui, une fois tués, peuvent subvenir aux besoins de plusieurs personnes.</i> 	<ul style="list-style-type: none"> • <i>Depuis leur départ vers les territoires de l'arrière-pays (...) depuis 3 mois (...) pour faire le commerce de la fourrure.</i> • <i>La plupart des autres jeunes du village se sont plutôt mis à travailler sur les terres des colons français, dans les Seigneuries aux alentours de Stadaconé.</i> • <i>Son appât du gain et son désir de toujours vouloir rapporter les plus belles peaux et fourrures le rendent téméraire.</i> • <i>Plusieurs peaux de castor que nous pourrions échanger au poste de traite.</i> • <i>Mon fils et d'autres comme lui consacrent maintenant leur temps et leur énergie à poursuivre des espèces dont la valeur économique surpassait la valeur calorique, comme la martre, le vison et le castor. Tout est devenu une question de nombre de prises, de valeur des peaux, de parures à obtenir en échange des fourrures, etc.</i> • <i>Connaître la valeur des produits des blancs.</i>

*C'est maintenant le temps d'élaborer une carte conceptuelle avec le groupe. En effectuant cette étape, les élèves pourront exposer et partager leurs acquis avec l'ensemble de la classe. Il est conseillé à l'enseignante de noter toutes les connaissances antérieures et toutes les conceptions initiales que les élèves auront ressorties afin d'être en mesure, en cours de projet, de bonifier cette carte conceptuelle au fur et à la mesure des nouvelles acquisitions faites par les élèves.

Notons également que la carte conceptuelle élaborée avec les élèves permettra à l'enseignante de bonifier, sinon faire les ajustements nécessaires à son propre cadre didactique afin d'ajuster ses planifications en conséquence.

Le schéma présenté ci-dessous est présenté à titre d'outil didactique pour l'enseignante. Les concepts importants liés au thème, tirés du Programme de formation de l'école québécoise y sont spécifiés.



Thème 2 : La population iroquoienne

Réalisation : Tâche 2 construire une frise temporelle

Intention d'apprentissage:

- Construire une ligne du temps. Les élèves devront entre autres faire des estimations, calculer la durée à représenter, déterminer une unité de mesure et inscrire les informations.

Techniques particulières à l'histoire :

- Construction d'une ligne du temps (sens, échelle).

Matériel : Cahier de l'élève et le clérical.

Critères d'évaluation:

- Concevoir l'échelle;
- Régularité dans les unités de mesure;
- Mettre en ordre chronologique les événements;

Tâche 2 : La ligne du temps

[1 période]

ACTIVITÉ I Consignes

(Tâche individuelle)

Remplis la ligne du temps en intégrant toutes les dates importantes ci-dessous :

1. Effectue les calculs afin de concevoir l'échelle appropriée dans la ligne du temps;
2. Identifie sur la ligne du temps la lettre correspondante à la date tout en les situant aux bons endroits.

A) 1670 : Création de la Compagnie de la Baie d'Hudson

G) 1701 : La Grande Paix

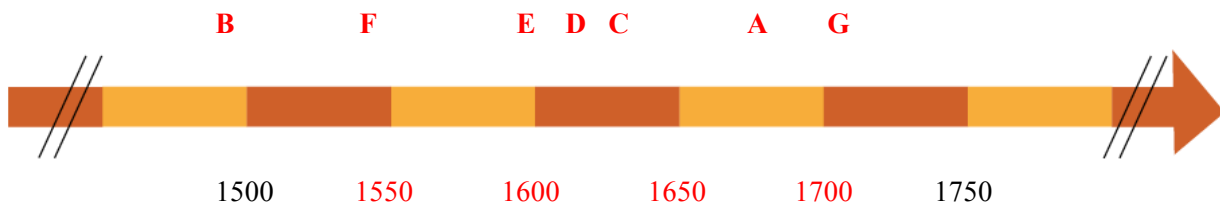
F) 1534 : Prise de possession symbolique du territoire par Jacques Cartier

C) 1627 : Création de la Compagnie des Cents-Associés

B) 1492 : Arrivée de Christophe Colomb en Amérique

E) 1598 : Premier poste de traite à Tadoussac

Incidence des colonisations entre 1500 et 1745 sur les Iroquoiens



Échelle : 50 ans

Réalisation : Tâche 2.1 Comparaison du territoire à l'aide des cartes

Intention d'apprentissage :

- Lancer une discussion visant à comparer le territoire et mettre en évidence la prise de possession du territoire iroquoien par les Européens.

Critères d'évaluation:

- Localisation de la société et de son territoire;
- Reconnaissance de changements dans la localisation du territoire;
- Indication de changements dans les organisations sociales et territoriales;
- Description de changements dans les organisations sociales et territoriales.

Composantes de la compétence 1:

- Situer la société et son territoire dans l'espace et dans le temps.

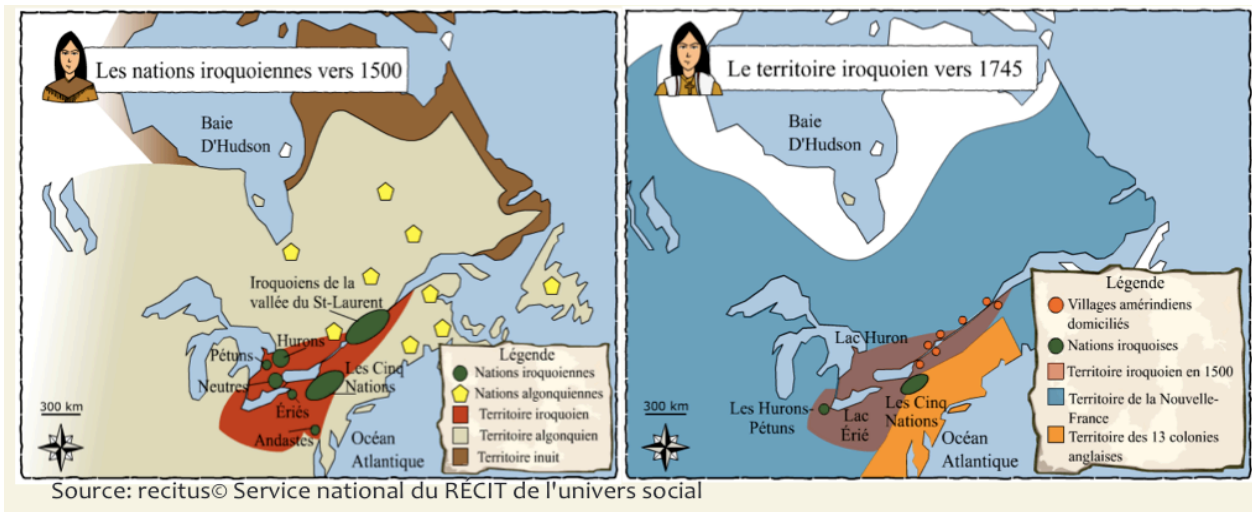
Composantes de la compétence 2:

- Situer une société et son territoire dans l'espace et dans le temps à deux moments;
- Relever les principaux changements survenus dans l'organisation d'une société et de son territoire.

Matériel : Cahier de l'élève et le clérical.

ACTIVITÉ I
Consignes
(En équipe de 2)

Compare le même territoire à deux époques différentes.



* En 4^e année, les élèves commencent à avoir une meilleure connaissance du territoire. Nous suggérons de travailler la comparaison en encourageant les élèves à nommer les éléments correspondant à la division géographique (vallée du Saint-Laurent, Grands Lacs, etc.) ainsi qu'en encourageant les élèves à utiliser les points cardinaux. D'abord sur la base de leurs conceptions, il sera pertinent que les élèves construisent une carte évolutive en utilisant d'une part une carte vierge du territoire sur laquelle ils pourront ajouter des acetates et ainsi voir en filigrane l'évolution des changements.

Concepts à faire émerger lors de la discussion :

- Relief peu accidenté, climat tempéré et sols fertiles permettent la pratique de l'agriculture dans ces régions;
- Liens entre l'agriculture qui permet notamment de faire des réserves de provisions et le concept de sédentarisation;
- Liens entre la sédentarisation et le mode d'organisation sociale des Iroquoiens (matrilinéaire, matrilocal, clans, maison longue, palissades)

ACTIVITÉ II
Consignes
(En Équipe de 2)

Réponds aux questions suivantes en te référant à ces deux cartes.

- a) Les Iroquoiens occupent en 1745 la vallée du Saint-Laurent et des Grands Lacs.
Vrai ou Faux
- b) Le territoire du Québec vers 1745 est occupé par d'autres groupes que les Iroquoiens et des Algonquins.
Vrai ou Faux
- c) En 1500, les Iroquoiens ne sont pas sédentaires; ils ne vivent donc pas dans des villages, regroupés par clans.
Vrai ou Faux
- d) En 1745, les Européens de la Nouvelle-France réclament la majeure partie du territoire sans prendre en considération le fait que d'autres populations autochtones vivent sur ce territoire.
Vrai ou Faux

- e) En quelques lignes, que constates-tu concernant le territoire des Iroquoiens en 1500 et en 1745 :
**(éléments de réponse possible)*
Les Iroquoiens habitent toujours la vallée du Saint-Laurent, mais moins de nations habitent la région des Grands Lacs..

Tâche 2.2 : Lire, construire et interpréter un diagramme à ligne brisée et les causes de changement [2 périodes]

Réalisation : Tâche 2.2 La population iroquoise et les causes du changement démographique.

Intentions d'apprentissage :

- Lecture d'un graphique sur la population iroquoise et les causes du changement démographique.
 - ❖ Mathématique : construire un diagramme à ligne brisé.
 - ❖ Français : Lire des textes variés, réagir à des textes variés
Écrire des textes variés, exploiter l'écriture.

Critères d'évaluation:

- ❖ Association de personnages ou d'événements aux organisations sociales et territoriales ;
- ❖ Indication de changements dans les organisations sociales et territoriales ;
- ❖ Indication de causes et de conséquences de changements .

Composantes de la compétence 1:

- Préciser l'influence de personnages ou l'incidence d'événements sur l'organisation sociale et territoriale.

Composantes de la compétence 2:

- Relever les principaux changements survenus dans l'organisation d'une société et de son territoire;
- Préciser des causes et des conséquences des changements ;
- Préciser l'influence de personnages ou l'incidence d'événements sur ces changements ;
- Justifier son interprétation des changements.

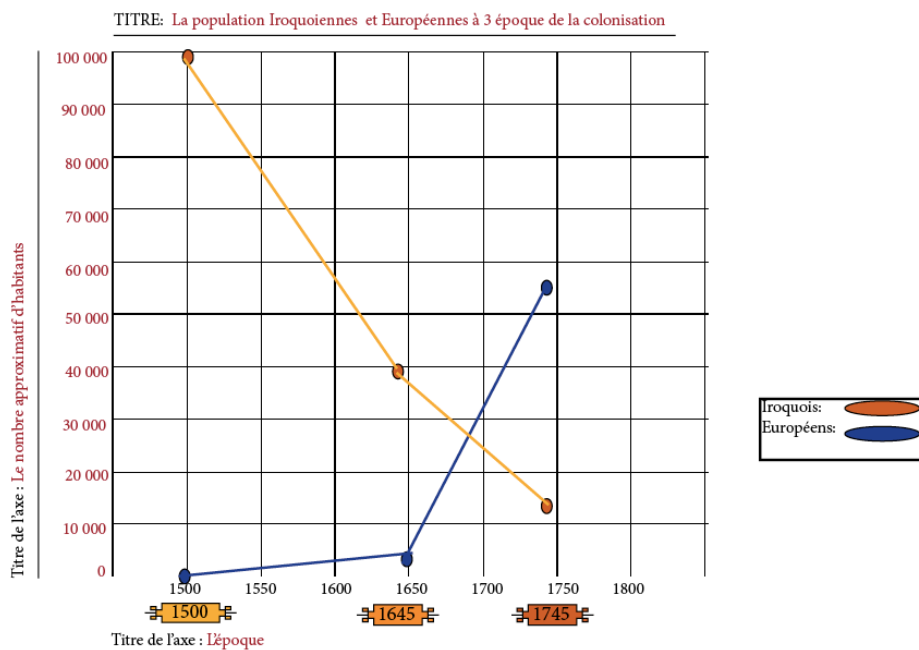
* En groupe, analyser les données présentées dans ce tableau. Faire au préalable une démonstration de la construction d'un diagramme à ligne brisée. Laisser les élèves placer les dates et construire le diagramme. Ensuite, faire un retour en groupe pour faire une version commune et corrigée des représentations.

ACTIVITÉ I Consignes (En groupe puis de manière individuelle)	Inscris dans le diagramme à ligne brisée ci-dessous le nombre d'habitants de la population selon les trois époques. Inscris-y les chiffres qui sont notés dans le tableau ci-dessous. <ol style="list-style-type: none"> 1. Je donne un titre à mon diagramme; 2. J'identifie les axes; 3. Je gradue de manière précise les axes de mon diagramme.
---	--

La population iroquoise et la population européennes

	1500	1645	1745
Iroquoiens	100 000	40 000	12 000
Européens	0	1 000	55 000

* Dans le cahier de l'élève, l'élève aura une page entière pour réaliser ce diagramme à ligne brisée.



ACTIVITÉ II
Consignes
(Tâche individuelle)

Lorsque tu as complété ton diagramme,
Réponds aux questions suivantes :

**À ce moment, nous voulons surtout permettre aux élèves de réinvestir les notions relatives à la population. En 4^e année, la tâche de synthétiser par écrit fait office d'une intégration du français et de l'univers social. Nous suggérons donc de laisser suffisamment de temps pour la réalisation de cette tâche. De plus, une différenciation possible de l'enseignement dans ce cas serait de discuter avec les élèves ayant moins de facilité en écriture afin de leur permettre de formuler d'abord leurs idées à l'oral. Les élèves pourraient ensuite, en groupe de pairs, partager leurs éléments de réponse.*

1) Quels sont les constats que tu peux dégager de ton graphique :

Je constate que la population des Iroquoiens a grandement diminué à la suite de l'arrivée des Européens. De plus, la population des Européens a augmenté au cours des années.

2) Selon toi, explique les causes de la diminution de la population Iroquoienne :

La diminution de la population des Iroquoiens est due au fait que les Européens ont propagé des maladies pour lesquelles les Iroquoiens n'étaient pas immunisés. Cela a causé énormément de décès. Les guerres entre les Amérindiens qui voulaient tous prendre de l'importance dans le commerce des fourrures a aussi eu un impact sur leur nombre.

3) Selon toi, explique les raisons de l'augmentation de la population des Européens :

Les Européens se sont adaptés au climat de la Nouvelle-France. L'arrivée de Filles du roi provoque aussi une grande augmentation de la population permettant la création de familles.

ACTIVITÉ III
Consignes
(Tâche groupe)

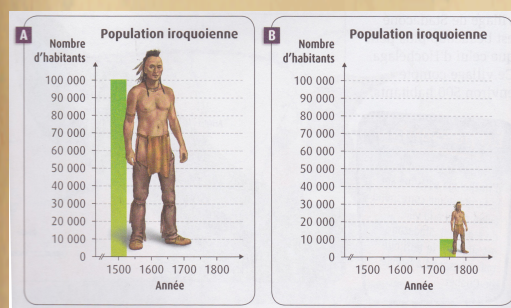
Lisons ensemble :

**L'enseignante par un cercle de lecture demande aux enfants de lire tour à tour une section de ce texte. Elle répondra ensuite aux questions qui émergent. Les élèves pourront synthétiser les informations dans l'exercice de compréhension plus bas.*

Les causes de la diminution de la population iroquoienne

Il y a environ 100 000 Iroquoiens en 1500 en Iroquoisie, avant l'arrivée des Européens en Amérique du Nord. Ils ne sont plus que 12 000 en 1745. Comment explique-t-on une si grande diminution de la population iroquoienne entre 1500 et 1745?

1. **Les maladies :** Les Amérindiens ont été durement touchés par les maladies introduites en Amérique du Nord par les Européens, car leur corps n'était pas en mesure de combattre ces maladies (Anticorps). Ils étaient donc plus vulnérables. Les maladies les plus meurtrières sont la variole, le typhus et la rougeole. Partout où vont les Européens, des épidémies se déclarent. La propagation pouvait se faire par les communautés religieuses qui allaient à la rencontre des Autochtones et lors des échanges, puisque les maladies se transmettaient par les vêtements. Selon les régions, de 50 à 95 % des Autochtones ont pu trouver la mort.



2. **Les guerres pour la fourrure :** Les différents groupes amérindiens (Iroquoiens, Algonquins, Hurons et Montagnais) se battent pour devenir les principaux fournisseurs de fourrures auprès des Européens dans le commerce. Donc, les guerres sont plus nombreuses et font plus de morts depuis l'arrivée des Européens. La compétition pour obtenir des produits européens fait augmenter les rivalités. En effet, avec la forte demande de fourrures, cela engendre une diminution des animaux, comme le castor. Donc, les Amérindiens sont forcés à déplacer leur territoire de chasse se retrouvant du même coup sur le territoire de chasse d'une autre nation. Cela crée des conflits et provoque des guerres entre les Amérindiens. Toutes ces guerres font de nombreuses victimes.

Éthier, M.-A., Lefrançois, D. (2012). *Didactique de l'univers social au primaire*. Montréal: Erpi.

ACTIVITÉ IV
Consignes
(Tâche individuelle)

Réponds aux questions suivantes :

Entoure les principales causes de la diminution de la population des Iroquoiens?

- (1) Les maladies transmises par les Européens
- (2) Les guerres entre les Amérindiens à cause du commerce des fourrures avec les Européens.
- 3) Il n'y plus d'animaux à chasser sur le territoire.
- 4) Les guerres entre les Européens et les Amérindiens.

Les Amérindiens sont-ils plus vulnérables aux maladies européennes (la variole, le typhus et la rougeole)?

VRAI ou FAUX

Explique ta réponse : Leur corps n'était pas en mesure de combattre ces maladies (Anticorps).

ACTIVITÉ V
Consignes
(Tâche individuelle)

Encerle les bonnes réponses.

La traite des fourrures provoque des conflits entre les Iroquoiens et d'autres groupes. Quels sont les groupes en conflit en plus des Iroquoiens?

Coureur des bois



Les Anglais



Les Algonquins



Les Hurons



Les Français



Les Inuits



Thème 3 : Mode de vie

Réalisation : Tâche 3: Mode de vie

Intentions d'apprentissage :

- Comparer deux illustrations pour en ressortir les ressemblances et les différences dans le mode de vie des Iroquoiens à deux époques différentes;
- Initier les élèves à la stratégie du 3QPOC;
- Décoder et interpréter (3) un document iconographique.

Critères d'évaluation:

- Reconnaissance de changements dans les contextes géographiques et historiques de la société;
- Indication de changements dans les organisations sociales et territoriales;
- Association de personnages ou d'événements à des changements.

Composantes de la compétence:

- Relever les principaux changements survenus dans l'organisation d'une société et de son territoire;
- Préciser des causes et des conséquences des changements;
- Situer une société et son territoire dans l'espace et dans le temps à deux moments.

Matériel nécessaire:

- Cahier de l'élève et le clérical.

Tâche 3: Lecture et interprétation de documents iconographiques

[2 périodes]

ACTIVITÉ I

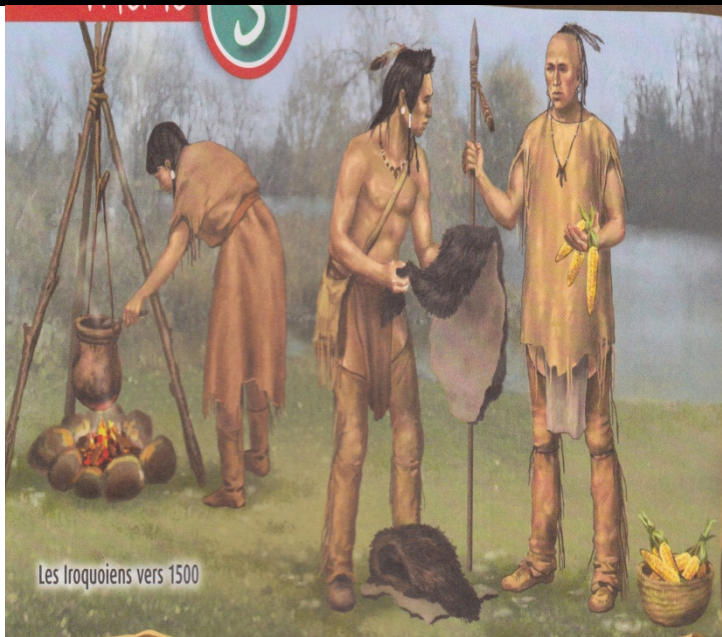
Consignes

(Tâche individuelle/
petit groupe/ groupe)

Observe les deux illustrations.

Ensuite, fais l'analyse de chacune d'elle en répondant aux questions.

MODE DE VIE



Les Iroquoiens vers 1500

Source image: Cahier d'exercice *Panache*

Qui : Les Iroquoiens

Quoi : Les hommes font du troc. Différents éléments de leur mode de vie peuvent être repérés : comme la fourrure (commerce), le maïs(alimentation) le chaudron en poterie, les vêtements en peau d'animaux. La femme fait à manger.

Quand : Dans les années 1500, à l'automne, car présence du maïs et l'habillement (jambières).

Pourquoi : Ils font du commerce afin de pouvoir subvenir à leurs besoins (nourrir, vêtir).

Où : À l'extérieur du village. Près d'un cours d'eau et de la forêt. Près du village, car il y a présence d'un cours d'eau et l'installation d'un feu.

Comment : Ils discutent et présentent leurs produits. La femme fait à manger sur le feu.

**Il y a plusieurs autres réponses possibles de la part des élèves.*



Les Iroquoiens vers 1745

Source image: Cahier d'exercice *Panache*

Qui : Un couple d'Iroquoiens et un colon Français.

Quoi : Il y a du troc entre les hommes. On constate plusieurs éléments comme la fourrure, le chaudron en cuivre, l'habillement en tissu (toile), une hache en métal, un morceau de tissu de laine.

Quand : Dans les années 1745 puisqu'il y a présence d'un Français et d'objets européens.

Pourquoi : Ils font du commerce afin de subvenir à leurs besoins tout en bénéficiant des avantages des produits d'importation européenne.

Où : À l'extérieur du village, près d'un cours d'eau et d'une forêt. Près du village, car il y a présence d'un cours d'eau et l'installation d'un feu.

Comment : Ils discutent en présentant leurs produits. La femme fait à manger.

**Il y a plusieurs autres réponses possibles de la part des élèves.*

ACTIVITÉ II

Consignes

(Tâche individuelle/
petit groupe/ groupe)

Qu'est-ce que tu constates dans ces deux illustrations?

Quelles sont les ressemblances et quelles sont les différences?
Pourquoi?

**Après un temps de réflexion, les élèves pourront établir quelques points par eux même, animer une discussion de groupe. Un tableau s'inspirant de celui-ci pourrait être affiché au TBI rempli avec la collaboration des élèves et de l'enseignante qui graduellement notera les éléments essentiels.*

MODE DE VIE

Ressemblances: Dans les deux illustrations, il y a présence d'Iroquoiens. Les deux illustrations présentent une scène de troc avec divers éléments qu'ils peuvent s'échanger. L'échange de produit semble se dérouler au même endroit en 1500 et en 1745. On voit que les rôles de la femme et de l'homme sont demeurés les mêmes à travers le temps.

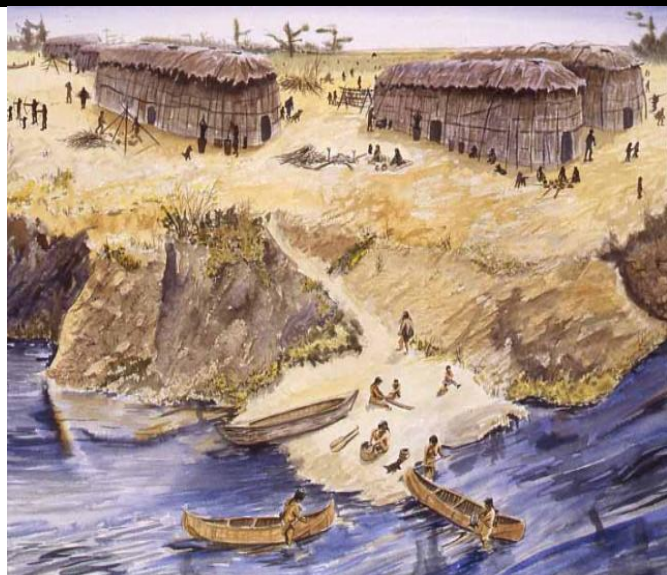
Différences: L'habillement des Iroquoiens varie dans les deux illustrations. Dans la première, ils sont principalement vêtus de peau d'animaux. Dans la seconde, ils portent principalement des vêtements en tissus (importation européenne). Dans la deuxième illustration, les objets sont beaucoup plus variés que dans la première, il y a donc plus d'objets qui sont échangés. En 1745, on constate la présence d'un Français qui fait troc avec les Iroquoiens, on constate l'importance de leur présence dans la vie des Amérindiens.

Pourquoi?: On constate ces différences entre les illustrations des deux époques puisque l'arrivée des Européens sur le territoire des Iroquoiens a apporté de nombreux changements. Ces changements se sont notamment manifestés dans le mode de vie des Iroquoiens comme dans leur habillement, leur nourriture et les matériaux pour construire leurs objets étaient plus efficaces. Dans ces illustrations, nous constatons donc des changements qui sont survenus à la suite de l'arrivée des Français sur le territoire et qui ont permis aux Iroquoiens d'améliorer leur mode de vie.

ACTIVITÉ III
Consignes
 (Tâche individuelle/
 petit groupe/ groupe)

Observe les deux illustrations qui traitent de l'habitation des Iroquoiens en 1500 et en 1745. Ensuite, fais l'analyse de chacune d'elle en répondant aux questions.

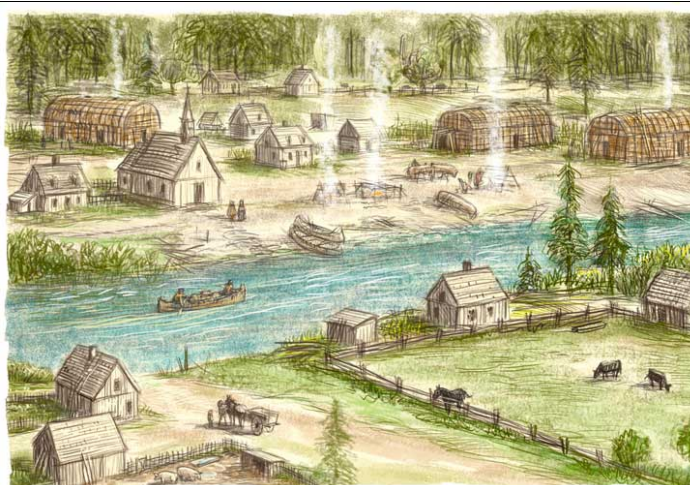
HABITATION



Source image: Récitus, © Vidéanthrop

Qui : Les Iroquoiens
Quoi : C'est un village iroquoien.
 On observe un cours d'eau, des maisons longues, des canots et la construction de ceux-ci. Il y a aussi des personnes dans les champs au loin. On peut apercevoir au loin le début d'une forêt à proximité du village. Tous les habitants semblent occupés à réaliser une tâche précise.
Quand : Vers les années 1500, car présence de maisons longues uniquement.
Pourquoi : Ils subviennent à leurs besoins en fabriquant eux-mêmes leurs maisons, leurs canots et en faisant leurs propres nourritures et outil. Ils utilisent principalement le bois pour construire leurs installations.
Où : Dans un village iroquoien de Québec qui à cette époque se nommait Stadaconé.
Comment : Chaque individu a une tâche précise qu'il exécute afin de pouvoir subvenir à ses besoins, à ceux de sa famille et du village.

**Il y a plusieurs autres réponses possibles de la part des élèves.*



Source image: Récitus © Création Bernard Duchesne

Qui : Les Iroquoiens et les colons français.
Quoi : Il s'agit d'un village iroquoien évangélisé. Il y a des maisons longues, des canots et, aussi, une église, des maisons de type français, des routes et des enclos pour les animaux d'élevage.
Quand : Vers 1745
Pourquoi : Il y a présence d'éléments typiquement iroquoiens comme des maisons longues et des canots. Certains éléments rappellent davantage la présence des Français comme l'église, les enclos, les maisons et les routes .
Où : Près d'un cours d'eau et d'une forêt.
Comment : Des individus trainent une charrette, d'autres se déplacent en canot et certains semblent construire des canots. Deux personnes semblent se rendre à l'église.

**Il y a plusieurs autres réponses possibles de la part des élèves.*

ACTIVITÉ IV Consignes (Tâche individuelle/ petit groupe/ groupe)	Qu'est-ce que tu constates dans ces deux illustrations? Quelles sont les ressemblances et quelles sont les différences? Pourquoi?
---	---

**Après un temps de réflexion, les élèves pourront établir quelques points par eux même, animer une discussion de groupe. Un tableau s'inspirant de celui-ci pourrait être affiché au TBI rempli avec la collaboration des élèves et de l'enseignante qui graduellement notera les éléments essentiels.*

HABITATION

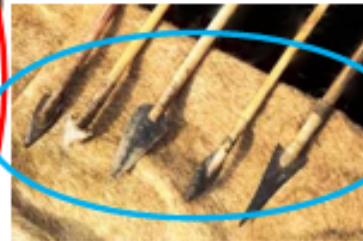
<p>Ressemblances: Dans les deux illustrations, on constate la présence de maisons longues comme habitation et des canots comme moyen de transport. Les deux villages sont à proximité d'un cours d'eau et d'une forêt. On observe que des individus travaillent à la construction d'objets utilitaires (canots).</p>	<p>Différences: Sur la seconde illustration, on observe une plus grande variété d'installations dans le village. L'église, les maisons typiquement françaises, les enclos ne sont pas présents sur l'illustration de 1500. La présence d'habitants semble moins grande sur la seconde illustration, on suppose que les habitants ont d'autres occupations que celles dans la première image. D'ailleurs, on le constate puisque certaines personnes utilisent une charrette pour transporter quelque chose. Ce moyen de transport n'était pas présent dans la première illustration. La présence d'animaux dans la seconde illustration démontre un changement dans l'aménagement du village puisque la première illustration n'en contient pas.</p>
<p>Pourquoi?: La présence des Français sur le territoire a amené plusieurs changements dans le mode de vie des Iroquoiens notamment dans l'aménagement de leur village. En effet, dans ces illustrations, on constate rapidement l'impact des Français par la présence de l'église et de constructions typiquement françaises. Les Français voulant évangéliser les Iroquoiens fabriquent sur le territoire des églises permettant ce changement.</p>	

Tâche 3.1: Associer les objets à l'époque de l'utilisation, interprétation des changements selon l'efficacité [1 période]

Réalisation : Tâche 3.1 Mode de vie	
<p>Intentions d'apprentissage:</p> <ul style="list-style-type: none"> Comparer l'utilisation de produits du mode de vie des Iroquoiens entre deux époques; Expliquer l'impact de l'utilisation de produits européens dans le mode de vie des Iroquoiens. 	<p>Critères d'évaluation:</p> <ul style="list-style-type: none"> Indication de changements dans les organisations sociales et territoriales; Indication de causes et de conséquences de changements; Recours à des arguments pertinents pour justifier son interprétation des changements observés.
<p>Composantes de la compétence:</p> <ul style="list-style-type: none"> Relever les principaux changements survenus dans l'organisation d'une société et de son territoire; Préciser des causes et des conséquences des changements; Justifier son interprétation des changements. 	
<p>Matériel nécessaire:</p> <ul style="list-style-type: none"> Cahier de l'élève et le clérical. 	

ACTIVITÉ I
Consignes
(Tâche individuelle)

Observe les différents objets ci-dessous.
Encerle en **rouge** le matériel qui était utilisé par les Iroquoiens avant l'arrivée des Français.
Encerle en **bleu** ceux qui selon toi sont arrivés à la suite de la colonisation.







Tissus



ACTIVITÉ II
Consignes
(Tâche individuelle)

Sélectionne deux objets que tu as encadrés en **bleu**. Précise en quoi cet objet a permis aux Iroquoiens d'améliorer leur mode de vie. Précise quel objet il a remplacé. Tu peux dessiner l'objet ou écrire son nom.

Objet s(1745)	Comment a-t-il amélioré le mode de vie?	L'objet qu'il a remplacé (1500)
 <p><i>Hache en métal</i></p>	<p>L'arrivée de métaux dans le mode de vie des Iroquoiens a été très bénéfique. En effet, nous pouvons retrouver les métaux plus tranchants dans les outils comme la hache. Le métal plus tranchant que la pierre qui composait la hache d'autrefois. Cet apport a permis aux Iroquoiens d'être plus efficaces et productifs dans la fabrication de maisons longues. D'ailleurs, maintenant plus tranchantes et résistantes, les haches peuvent trancher de plus gros morceaux de bois ce qui permet une plus grande solidité aux différentes choses qu'ils battissent à l'aide du bois, notamment les maisons longues et les canots.</p>	 <p><i>Hache en pierre</i></p>
 <p>Tissu en laine</p>	<p>Les tissus apportés par les Européens ont amené des effets positifs sur le mode de vie des Iroquoiens. En effet, ce tissu garde davantage au chaud que la peau d'animaux, puisqu'il sèche beaucoup plus rapidement que la peau. De plus, la laine est beaucoup moins lourde, donc plus facile à porter et plus facile à manipuler. Ce nouvel objet s'observe beaucoup dans l'habillement des Iroquoiens et peut être utilisé pour construire d'autres objets, notamment des couvertures.</p>	 <p>cuir</p>

Tâche 3.2 : Comme au Musée – Recherche sur l'évolution d'un aspect du mode de vie à travers les époques [3 périodes]

Réalisation : Tâche 3.2 Mode de vie

Intentions d'apprentissage:

- Expliquer l'impact de l'utilisation d'un produit européen dans le mode de vie des Iroquoiens;
- Expliquer les conséquences des changements survenus à la suite de la colonisation dans l'utilisation d'objets dans le mode de vie des Iroquoiens;
- Présenter une production;
- Coopérer dans la production d'un travail.
 - ❖ Français : Lire des textes variés, utiliser des stratégies, connaissances.

Critères d'évaluation:

- Indication de changements dans les organisations sociales et territoriales;
- Indication de causes et de conséquences de changements;
- Association de personnages ou d'événements à des changements;
- Recours à des arguments pertinents pour justifier son interprétation des changements observés.

Composantes de la compétence:

- Situer une société et son territoire dans l'espace et dans le temps à deux moments;
- Relever les principaux changements survenus dans l'organisation d'une société et de son territoire;
- Préciser des causes et des conséquences des changements;
- Préciser l'influence de personnages ou l'incidence d'événements sur ce changement;
- Justifier son interprétation des changements.

Matériel nécessaire:

- Cahier de l'élève, documentaires jeunesse, ordinateur, matériaux pour bâtir les objets choisis.

**Les parents seront sollicités afin de fournir du matériel pour la construction des objets.*

ACTIVITÉ I Consignes (Tâche individuelle)	Comme au musée ¹
---	------------------------------------

Vous travaillez dans un musée et vous devez organiser une exposition sur les Iroquoiens. Vous voulez présenter les principaux changements survenus dans cette société au fil des ans. En équipe, vous devez concevoir une exposition qui montrera que l'arrivée des Français a modifié certains aspects de la vie des Iroquoiens. Chaque équipe se verra attribuer un thème et devra produire deux éléments liés à son thème: un élément représentant la société iroquoise vers 1500 et un élément représentant la société iroquoise vers 1745. Pour chaque thème, les éléments exposés devront montrer les changements survenus entre 1500 et 1745. Ces éléments seront soit des dessins, soit des objets en trois dimensions, soit une maquette. Vous présenterez ensuite votre exposition aux autres élèves de la classe.

Étape 1: Vous devez former votre équipe de quatre membres.

Membre 1

Membre 2

Membre 3

Membre 4

Étape 2: Attribuez un rôle à chacun des membres de votre équipe.

Rôles	Nom
Gardien du temps	<i>Membre 1</i>
Secrétaire	<i>Membre 3</i>
Responsable du matériel	<i>Membre 4</i>
Gardien de la parole	<i>Membre 2</i>
Autre: _____	-

Étape 3: Vous devez choisir votre thème parmi les suivants: armes, outils, vêtements, alimentation, objets, croyance, habitation. Ce thème doit être approuvé par l'enseignant puisque chaque thème doit être abordé par au moins une équipe.

Notre thème est : **(exemple) les armes**

Étape 4: Vous devez choisir un objet lié à votre thème: un élément représentant la société iroquoise vers 1500 et un élément représentant la société iroquoise vers 1745. Pour chaque thème, les éléments exposés devront montrer les changements survenus entre 1500 et 1745 avec l'arrivée des Européens.

L'élément choisi se nomme **arc et des flèches** en 1500.

L'élément choisi se nomme **mousquet** en 1745.

Étape 5: Vous devez maintenant faire des recherches afin de vous renseigner davantage sur les éléments choisis et les raisons de leurs changements à la suite du contact avec les Européens. Voici une fiche pour te guider dans tes recherches. * *(exemple de fiche de recherche à la page suivante)*

¹ Cette activité est inspirée d'une activité présente dans le livre éducatif *Panache* des éditions Chenelière éducation p. 200 à 210.

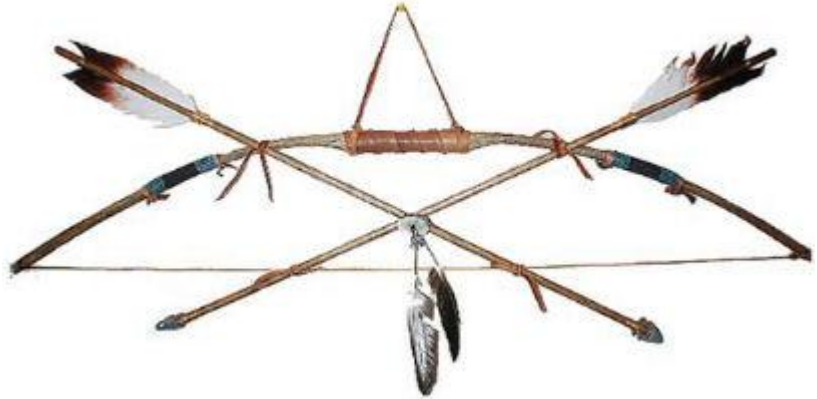
Objet: arc et des flèches en (année) 1500

Description:

L'arc est composé de deux éléments:
l'arc et les flèches.

Image ou dessin de l'objet:

Source image: Présentation Prezi <http://mind42.com/mindmap/d2d0722c-8f46-4fbb-935c-b72f9bb254e2?rel=gallery>



Matériaux utilisés pour fabriquer l'objet:

L'arc est généralement composé de : bois, nerfs ou tendons d'animaux.

La corde est généralement composée de fibres végétales tressées ou de morceaux d'animaux, par exemple, de boyau de loup ou de coyote.

Les flèches sont construites à partir de différents matériaux. La tige est faite de bois alors que la pointe peut être en pierre, en os ou en bois durcie au feu. À l'opposé de la pointe, on retrouve des plumes.

Méthode de fabrication:

Plusieurs personnes contribuent à sa fabrication. La forme de l'arc est généralement construite par une personne, alors que la corde est tissée ou fabriquée par une autre. Les flèches sont aussi bâties par un autre individu. Il s'agit donc d'un travail d'équipe pour assembler cet outil.

Utilisation : À quoi sert-il? Par qui est-il utilisé? Pour quelle occasion? Qu'est-ce qu'il facilite dans leur mode de vie?

L'arc est beaucoup utilisé par les Iroquoiens. En effet, il est l'outil préféré de chasse de ces derniers. Ils l'utilisent principalement pour la chasse au gros gibier, pour les plus petits gibiers, ils changent généralement d'outils et de technique de chasse. L'arc est aussi utilisé comme arme de guerre. Cet outil est donc très utile à leur mode de vie puisqu'il est employé dans différents contextes (guerre et chasse).

Informations supplémentaires: L'arc est toujours demeuré présent dans le mode de vie des Iroquoiens, et ce, même

avec l'arrivée du mousquet par les Français. Les Amérindiens, en général, étaient beaucoup plus habiles à manier l'arc et les flèches que le mousquet. Cet outil a toutefois subi une évolution puisque les pointes des flèches ont commencé à être fabriquées en métal, matériel beaucoup plus tranchant et résistant. De plus, lorsque le mousquet brise, les autochtones ne sont pas en mesure de le réparer, ils doivent absolument passer par les Français alors que les arcs sont leur propre conception, donc ils n'ont pas de difficulté à les entretenir.

Étape 6: Vous devez représenter les objets sur lesquels vous avez fait vos recherches. Vous pouvez les représenter en utilisant la technique que vous désirez (objet en trois dimensions, dessin, maquette, etc.). Cette confection se fait en équipe, vous pouvez vous distribuer différentes tâches afin de tous contribuer au travail. Vous pouvez vous aider en remplissant les tableaux ci-dessous. Chaque membre de l'équipe doit participer et n'oubliez pas de vous entraider tout au long du projet.

** Cette étape nécessite beaucoup de gestion de la part de l'enseignante et de la collaboration de la part des élèves. Une préparation adéquate et dans le détail aidera à la bonne réussite de cette activité.*

Membres participant à la confection de l'objet en 1500	Membres participant à la confection de l'objet en 1745
• <i>Membre 1</i>	• <i>Membre 2</i>
• <i>Membre 4</i>	• <i>Membre 3</i>

Matériaux	Nom du responsable
• <i>branches de bois</i>	• <i>Membre 2</i>
• <i>Corde tissée</i>	• <i>Membre 1</i>
• <i>pierres taillées</i>	• <i>Membre 4</i>
• <i>ciseaux, colle, ficelle, plumes</i>	• <i>Membre 3</i>

→ Avant de fabriquer vos objets, vous pouvez faire un croquis!

Étape 7: C'est maintenant le temps de la mise en place du musée. Chaque équipe doit s'occuper de sa partie de l'exposition. Vous devez afficher votre thème, le nom de vos objets ainsi que les époques de chacun et une fiche d'information sur les objets devant votre emplacement. Vous devez bien sûr exposer vos deux objets.

Durant l'exposition, deux membres de l'équipe doivent demeurer à la station en tout temps pendant que les deux autres visitent le musée et vont s'informer auprès des autres équipes. Par la suite, vous devez échanger les rôles afin que toute l'équipe puisse visiter les expositions des autres.

**L'enseignant organise la classe de façon à ce qu'on retrouve les objets de 1500 d'un côté et ceux de 1745 de l'autre. Puisque les élèves-ont travaillé aussi fort, pourquoi ne pas inviter l'autre classe de 4^e année!*

Étape 8: Retour sur l'exposition

***L'enseignant prend le temps de faire un retour en groupe sur l'exposition de la classe. L'enseignant questionne la classe par rapport à divers aspects afin de les préparer au retour individuel qu'ils auront à faire.*

ACTIVITÉ II
Consignes
(Tâche individuelle)

À la suite de ta visite du musée, fais le point sur tes apprentissages en répondant aux questions suivantes.

1. Nomme un aspect que tu as appris ou approfondi durant ta visite au musée.

Plusieurs réponses sont possibles. Évaluer d'après la pertinence des réponses des élèves et leurs justifications au regard de leur appréciation, de leurs apprentissages, etc.

2. Nomme un aspect que tu as appris ou approfondi durant la réalisation de ton projet.

Plusieurs réponses sont possibles. Évaluer d'après la pertinence des réponses des élèves et leurs justifications au regard de leur appréciation, de leurs apprentissages, etc.

3. Parmi tout ce que tu as réalisé dans ce projet, de quoi es-tu fier?

Plusieurs réponses sont possibles. Évaluer d'après la pertinence des réponses des élèves et leurs justifications au regard de leur appréciation, de leurs apprentissages, etc.

4. Évalue ta participation au travail d'équipe. Écris la lettre qui correspond le plus à ta participation.

A= Souvent

B=Parfois

C= Rarement

1. J'ai donné mes idées.	
2. J'ai écouté les autres.	
3. J'ai réalisé mes tâches.	
4. J'ai aidé un membre de mon équipe.	
5. J'ai demandé de l'aide.	
6. J'ai partagé le matériel.	

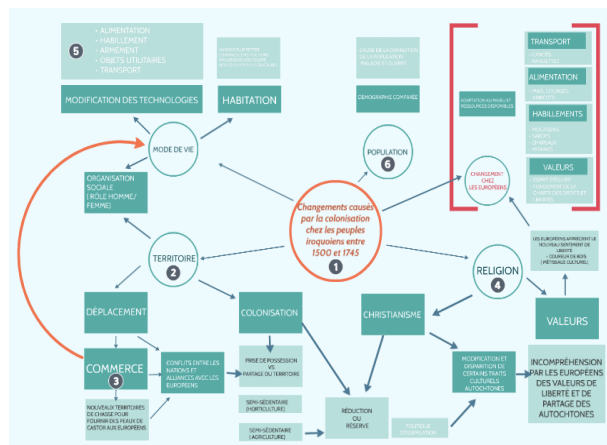
**On encourage le processus d'autoévaluation afin d'évaluer l'implication des élèves dans le travail d'équipe.*

Thème 4 : Intégration

Tâche 4: Objectivation : retour sur schéma conceptuel

[1 période]

Vers l'évaluation sommative :
 * La carte conceptuelle a guidé tout au long de la démarche les recherches de la classe. Maintenant que tous les éléments clés ont été vus, pourquoi ne pas inviter les élèves à venir compléter la carte initiale de leurs conceptions actuelles. Cela permettra de guider l'enseignante vers l'évaluation sommative.



Tâche 4.1 Consolidation : théâtre

[2 périodes]

Intégration : Tâche 4.1 et 4.2

Intentions d'apprentissage:

- Consolider les apprentissages des élèves de manière à ce qu'ils s'approprient les différents changements survenus au sein de la société iroquoise entre 1500 et 1745 et cela, à travers le regard de différents personnages d'époque;
- Faire un premier lien vers la prochaine société qui sera étudiée.
 - ❖ Français : Communiquer oralement, partager ses propos durant une situation d'interaction.

Réagir au propos entendu au cours d'une situation de communication.

Composantes de la compétence:

- Relever les principaux changements survenus dans l'organisation d'une société et de son territoire;
- Dégager des traces de ces changements dans notre société et sur notre territoire.

Matériel nécessaire:

- Objets liés aux différentes époques (notamment les objets du musée);
- Costumes;
- Matériel pour créer un décor d'époque, chants, musiques, etc.

Critères d'évaluation:

- Repérage d'éléments de changement dans la localisation du territoire;
- Indication de changements dans les organisations sociales et territoriales;
- Association de personnages ou d'événements à des changements.

**Dans la phase de consolidation, l'enseignante invite les élèves à se regrouper en équipe de 4 afin de présenter, à travers un scénario de la pièce de théâtre qui pourra être joué en classe, les principaux changements survenus chez les Iroquoiens entre 1500 et 1745 au contact des Européens.*

Il est suggéré à l'enseignante de proposer différents rôles que les élèves pourraient être amenés à jouer, tout en leur laissant également une certaine latitude quant à leur choix. Par contre, pour encourager la cohérence, il faudra rassembler les acteurs selon l'époque.

Voici quelques exemples de rôles qui pourraient être joués : l'aîné iroquoien du village, le chaman, une femme, un homme ou un enfant iroquoien, le religieux, le coureur des bois, le chasseur-trappeur autochtone, le fermier, le chef iroquoien, etc.)

ACTIVITÉ I
Consignes
 (Tâche en groupe de 4)

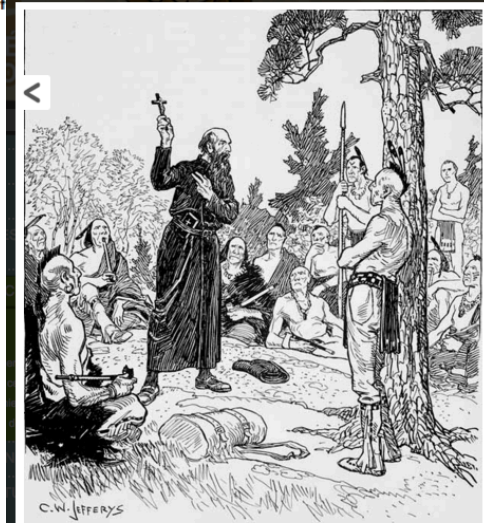
Discutez des aspects positifs et des aspects négatifs de la traite des fourrures.
 Certains des intervenants pourraient représenter les points de vue suivants :



Coueurs des bois au Manitoba © Artiste inconnu / BIBLIOTHÈQUE et ARCHIVES Canada / C-08297: La rente © Jeff



Les hommes quittent longtemps leur village pour pratiquer le commerce de la fourrure © Vidéanthrop.



Un Jésuite prêche aux Amérindiens © Charles William Jefferys / BIBLIOTHÈQUE et ARCHIVES Canada / C-005855

Fiche d'aide à la construction des rôles.

Rôles	Points positifs	Points négatifs

ACTIVITÉ I Consignes (Tâche de groupe)	Discussion de réinvestissement dans le Québec actuel. Prendre conscience que les autochtones n'appartiennent pas au passé.
--	---



** L'enseignante devra mettre en évidence l'histoire des autochtones ainsi que la situation actuelle au Québec et dans le monde. Prendre conscience des préjuger et des mythes qui peuvent influencer les enfants et par la discussion et l'ouverture à l'autre accompagner la réflexion.*

« C'est toujours l'autre qui nous nomme » (N.roy)

Noms Européens // noms autochtones // signification

Montagnais	Innus	« humain »
Esquimaux	Inuit	« humain »
Cris	Eeyou	« humain »
Algonquin	Anishnabe	« humain »

**Voir feuille page suivante pour jugement international et document de référence.*

ACTIVITÉ II Consignes (Tâche de groupe)	Visite de Wendake // pow-wow Organiser une rencontre et échange avec des jeunes de communautés diverses.
---	---



Les manifestants autochtones à Surrey en Colombie-Britannique PHOTO : DARRYL DYCK

source : ici.radio-canada.ca/nouvelles/societe/2013/01/07/002-idle-no-more.shtml

Les mythes sur les Autochtones

1-Les Autochtones ont la vie facile

La situation globale des Autochtones est au contraire difficile : les Autochtones sont deux fois plus susceptibles d'être au chômage que les non-Autochtones. Dans les communautés éloignées, le sous-emploi est encore plus important, et a été créé par la destruction des structures économiques traditionnelles basées sur la chasse et la pêche. À noter qu'en raison du faible emploi et du peu de scolarisation, les revenus des Autochtones sont plus faibles que ceux des non Autochtones, dans des proportions de 10 à 40 % selon les régions. Les Autochtones ont une espérance de vie moindre et des problèmes sociaux importants, tels les taux de suicide, dus à la colonisation et aux séquelles des pensionnats.

2-Les Autochtones ne paient pas de taxes

Cette exemption concerne seulement les revenus des Indiens inscrits qui travaillent sur les réserves, où le taux d'emploi est faible. Les achats peuvent aussi être exempts de taxes s'ils sont effectués sur une réserve. Les biens des Autochtones sur une réserve ne sont pas non plus saisissables, ce qui entraîne une forte réticence des institutions financières à leur accorder des prêts.

3-Les Autochtones ne respectent pas les règles entourant la chasse et la pêche

En raison de la reconnaissance des droits ancestraux dans la Constitution, les Autochtones ne sont pas tenus de se soumettre aux lois et règlements provinciaux et fédéraux sur certains territoires où leurs droits n'ont pas été éteints. Ils possèdent cependant une éthique ancestrale très importante, qui détermine certaines périodes de chasse, empêche les abus et permet de conserver la ressource.

4-Les Autochtones font de la contrebande

Certains individus de communautés ciblées, particulièrement près des centres urbains ou de la frontière américaine, sont effectivement engagés dans des activités liées au crime organisé. Il s'agit cependant d'une minorité d'individus dans un petit nombre de communautés, et associer l'ensemble des Autochtones à des bandes criminelles n'a pas plus de sens que de lier automatiquement un Européen à la mafia.

5-Les Autochtones ne veulent pas s'intégrer

Si bon nombre d'Autochtones, surtout ceux des communautés éloignées, évoluent encore aujourd'hui en bonne partie en vase clos, c'est le résultat des politiques gouvernementales qui ont créé des lois et des espaces « réservés ». Les Autochtones possèdent par ailleurs des cultures riches et très diversifiées, qui méritent d'être découvertes et préservées. Ce sont des peuples très généreux et ouverts qui ont beaucoup à offrir à la société. Ils sont de plus en plus présents sur le marché de l'emploi et dans les universités. L'ouverture à l'autre se fait souvent en conservant leur culture propre, qui est très contemporaine, et s'exprime dans des médias comme le cinéma et la musique.

Jean-Oliver Roy, Ph. D., chargé de cours, département de science politique, Université Laval.

Jugement important à l'international

- La *Commission de vérité et réconciliation* déclare en 2015 que le traitement subi par les autochtones au Canada était ni plus ni moins qu'un génocide culturel.

<http://ici.radio-canada.ca/nouvelles/politique/2015/07/23/001-droits-hommes-canada-rapport-onu-2015.shtml>

- Amnistie internationale:

www.amnistie.ca/sinformer/communiqués/local/2015/canada/femmes-filles-autochtones-disparues-assassinees-reponse

- ONU, Human right watch condamne le Canada pour son inaction à l'égard de la disparition de milliers de femmes autochtones.

www.hrw.org/fr/news/2014/01/31/canada-violence-contre-les-femmes-autochtones

